

Programa de **INTEGRACIÓN FAMILIAR**



meniños



PROGRAMA DE INTEGRACIÓN FAMILIAR

Un programa de intervención familiar especializada, fundamentado en:

- * *os dereitos da infancia,*
- * *a parentalidade positiva, e*
- * *a resiliencia familiar e parental.*

Acorde coas bases teórico-prácticas e os principios metodolóxicos de:

- 💡 O enfoque ecolóxico-sistémico.
- 💡 As teorías do apego.

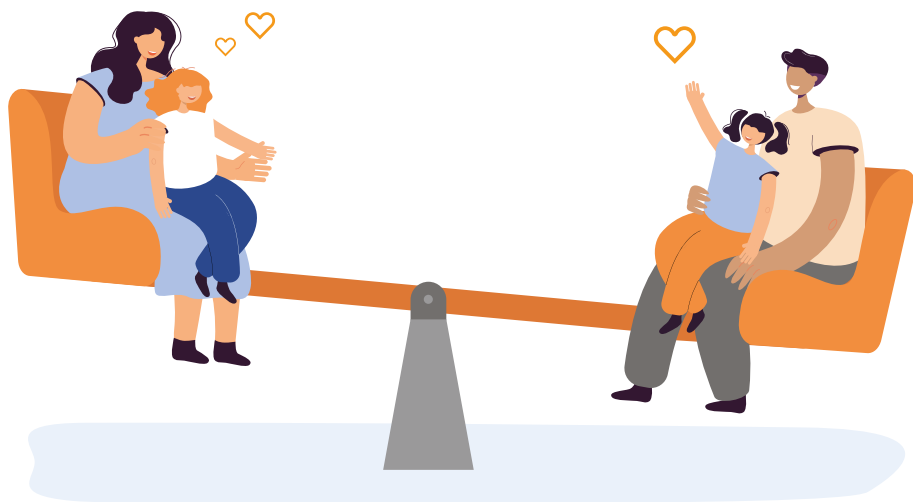
Cunha visión innovadora:

- 💡 Integrando novas prácticas e modelos de intervención con persoas vulnerables que emerxen do coñecemento científico.
- 💡 Utilizando instrumentos de avaliación estandarizados.
- 💡 Seguindo un procedemento pautado controlado por un sistema de xestión da calidade.

Cun enfoque positivo e valorativo das persoas, apostando polo seu potencial de cambio e transformación e fomentando a autonomía e a responsabilización.

Recoñecido con:

- 💡 **Acreditación en parentalidade positiva**, outorgada polo Ministerio de Sanidad, Consumo y Bienestar Social e a Federación Española de Municipios y Provincias.
- 💡 **Acreditación ISO 9001**, emitida pola Certificadora de recoñecemento internacional Bureau Veritas Certification.



4

O Programa de Integración Familiar (PIF) é un programa promovido pola Consellería de Política Social e Xuventude da Xunta de Galicia, e que desenvolve a Fundación Meniños, en colaboración con todos os axentes implicados na protección á infancia, a través dos Equipos de Integración Familiar (EIF).

Parte da premisa de que, grande parte das familias con algún dos seus membros nun centro de protección ou en situación de risco de que isto ocorra, poden, tendo un apoio idóneo, chegar a superar e solucionar as súas dificultades e crear unhas relacións adaptativas que posibiliten o agrupamento familiar en condicións de seguridade e afecto.

O programa efectúa una intervención familiar integral (psico-socio-educativa) dirixida a todo o sistema familiar, para cambiar en positivo a dinámica familiar, conseguindo unha adecuación parental suficiente, contribuíndo decisivamente á melloría do funcionamento do sistema familiar e de cada un dos seus membros.

O programa divídese en 3 áreas en función da situación familiar:

- preservación familiar
- reunificación familiar
- funcionalidade familiar

O traballo comeza coa derivación de casos do Equipo Técnico do Menor ao Equipo de Integración Familiar.



Área Preservación Familiar

PERSOAS DESTINATARIAS

Nenos, nenas e adolescentes nunha situación de risco de desprotección, onde **a intervención pretende**, a través da redución dos factores de risco e a potenciación dos factores de protección, **evitar a separación dos nenos e nenas da súa contorna familiar.**

OBXECTIVO XERAL

Recuperar e potenciar os recursos positivos de crianza e corrixir o déficit existente nas familias, de maneira que se garanta o desenvolvemento integral dos nenos e nenas e a cobertura das necesidades básicas por parte das figuras parentais.

COMO O FACEMOS?

- Promovendo e consolidando cambios nas dinámicas familiares da familia de orixe ou extensa que eviten a separación do neno ou nena da súa contorna familiar.

- Realizando unha intervención temperá nos núcleos familiares que facilite e reforce o adecuado desenvolvemento psico-socio-educativo dos nenos, nenas e adolescentes.



Área Reunificación Familiar

PERSOAS DESTINATARIAS

Nenos, nenas e adolescentes residentes en centros de protección ou en familias de acollida e as súas familias, nas que *a intervención pretende unha reunificación familiar definitiva en condicións de seguridade e afecto coa súa familia de orixe.*

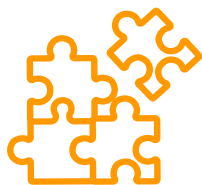
OBXECTIVO XERAL

Mellorar a situación socio-persoal dos nenos, nenas e adolescentes atendidos, intervindo directamente nos seus núcleos familiares de referencia para favorecer un pronto e eficaz desinternamento ou reincorporación desde familia acolledora:

COMO O FACEMOS?

- Impulsando cambios na familia de orixe ou extensa, que permitan o retorno do neno ou nena ao fogar e estimulando a participación activa da familia na mellora da súa situación familiar.

- Promovendo cambios nos nenos, nenas e adolescentes para facilitar a súa integración social e familiar, e actuando terapeuticamente para minimizar e reparar as posibles consecuencias negativas da súa historia vital.



Área Funcionalidade Familiar

PERSOAS DESTINATARIAS

Nenos, nenas e adolescentes nunha situación de risco debida ás dinámicas de deterioración profunda na que están as súas familias e onde **a intervención pretende que a familia adquira unha funcionalidade mínima e necesaria.**

Dirixido a familias nas que se advirte unha grave deterioración familiar, cun nivel de desestruturación e complexidade elevada, que impide que poidan recuperar condicións protectoras nos dous anos previstos de intervención.

Estímanse un 10% das prazas do PIF.

OBXECTIVO XERAL

Promover a funcionalidade familiar mínima ou adecuación parental mínima, para que os pais e nais constitúan unha referencia positiva para os seus fillos e fillas, cando hai graves problemas de desvinculación e precariedade.

COMO O FACEMOS?

- Favorecendo na familia a adquisición da estrutura, funcionalidade e estabilidade suficientes para que, se non pode facerse cargo dos fillos e fillas, acepte e comprenda a necesidade dunha separación e poida ser unha referencia positiva para os seus fillos e fillas a través de contactos e visitas, contribuindo desta maneira a dotar de funcionalidade a tódalas familias, evitando situacións de grave desvinculación, precariedade, marxinación e exclusión social.

Fases do Programa



1. ADMISIÓN:

1.1. Comunicación por parte do ETM (Equipo Técnico do Menor) da resolución de derivación dun caso ao EIF (Equipo de Integración Familiar).

1.2. Envío de resolución de derivación e informe resumo de caso ao EIF. A coordinación do EIF comunicarase co ETM para valorar a admisión.

* *Se non hai ocos libres*, pasa a lista de espera. No momento en que haxa oco, a coordinación do EIF comunicarao ao ETM para que este derive o caso que considere teña prioridade para entrar.

* *Datos a incluír no correo de derivación de caso:*

- nº expediente da Administración.
- persoal técnico de referencia do caso.
- zona do equipo.

1.3. Coordinación EIF asigna persoal técnico de referencia que se porá en contacto co persoal técnico do ETM para a presentación á familia.

1.4. Presentación á familia co persoal técnico do ETM e EIF:

- * **explicación** do programa e obxectivos da intervención.
- * **sinatura** de documentos protección de datos e documentos PIF para inicio da intervención.
- * **acordo** da familia para a participación voluntaria no programa.

1.5. EIF solicita ao ETM cobertura de test de valoración inicial para validación dos resultados do Programa.



2. ANÁLISE E ELABORACIÓN DO PLAN DE ACTUACIÓN:

2.1. Análise da información aportada por informes, coordinación con axentes sociais, así como entrevistas coa familia e aplicación do procedemento de avaliación do PIF.

2.2. Elaboración do Plan de Actuación (PA) e envío do mesmo ao ETM de referencia.

* Esta fase terá unha duración estimada de 4 meses.



3. INTERVENCIÓN:

3.1. Entrevistas e actuacións encamiñadas a acadar os obxectivos dos PAs.

3.2. Coordinación co ETM para informar da evolución do caso e toma de decisións.

3.3. Coordinación con axentes sociais.

Durante o periodo de intervención, realizaranse sucesivos PAs, en función da evolución das necesidades do caso.

* Esta fase terá unha duración estimada de 24 meses.



4. SEGUIMIENTO DE ACTUACIÓN:

4.1. Envío de Seguímentos Trimestrais do EIF ao ETM.

4.2. Reunións Trimestrais entre EIF e ETM.



5. ENTREGA (Baixa do caso):

5.1. Elaboración e envío de Informe Final ao ETM e peche de caso.

5.2. EIF envía e solicita ao ETM cuestionario de valoración final e post test para validación dos resultados do Programa.

10



6. SEGUIMENTOS POST BAIXA:

6.1. Realización de seguimento do caso trala baixa e peche definitivo aos 3, 6, 12 e 18 meses e trala baixa no Programa.

6.2. Envío ao ETM de información relativa ao seguimento post baixa (nos seguimentos trimestrais).

Avalado científicamente:

(2018) *“Programa de Integración Familiar: Investigación para la Validación y Optimización.”* Autores: Lluís Ballester Brage, Pep Lluís Oliver Torelló | Universitat de les Illes Balears.

* Disponible para a súa consulta en:

https://meninos.org/wp-content/uploads/2021/12/Investigacion_PIF_Meninos.pdf

(2010) *“Evaluación de Resultados sobre el Programa de Integración Familiar.”* Autor: Valentín Escudero Carranza | Universidade da Coruña.

* Disponible para a súa consulta en:

<https://meninos.org/wp-content/uploads/2021/12/EstudioResultadosPIF.pdf>



“Somos a nosa infancia”



A CORUÑA

Avenida Cádiz 5, 2º esq.
(Edificio A Milagrosa)
15008 A Coruña



981 269 955



delegacion.coruna@meninos.org



VIGO

Praza América 2, Edif. Praza
América, Ofic. 2º F
36210 Vigo (Pontevedra)



986 240 436



delegacion.pontevedra@meninos.org



OURENSE

Rúa Progreso 5, Oficina 6
32005 Ourense



988 234 074



delegacion.ourense@meninos.org



LUGO

Avenida Coruña 40, 1º
27003 Lugo



982 254 325



delegacion.lugo@meninos.org

www.meninos.org



/fundacionmeninos



@FMeninos



/FMeninos



/FMeninos



meninos



XUNTA
DE GALICIA